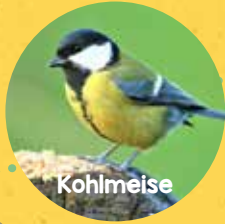


Vogelarten

Es gibt viele Vogelarten, die am liebsten in weitgehend geschlossenen Nisthöhlen brüten. Je nachdem welchen Durchmesser Sie für das Einflugloch des Nistkastens wählen, können Sie verschiedene Arten beim Nisten entdecken.



Blaumeise



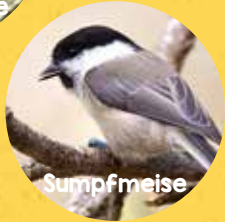
Kohlmeise



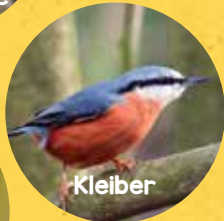
Haubenmeise



Tannenmeise



Sumpfmeise



Kleiber



Weidenmeise



Trauerschnäpper

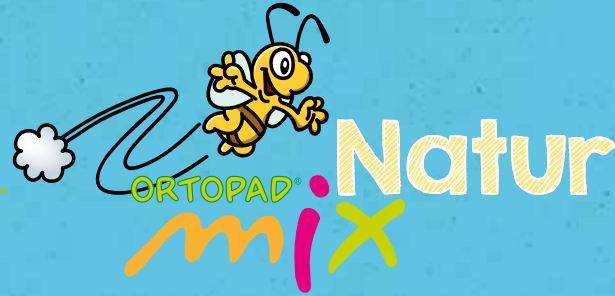


Star



Sperling

augenpflaster.com



In Kooperation mit:

Stiftung Westfälische
Kulturlandschaft

TRUSETAL
VERBANDSTOFFWERK GMBH

Konrad-Zuse-Straße 15
D-33758 Schloß Holte-Stukenbrock
Telefon 05207 991688-0
Telefax 05207 991688-28
info@tshs.eu · www.augenpflaster.com
f @ ORTOPAD.Augenpflaster

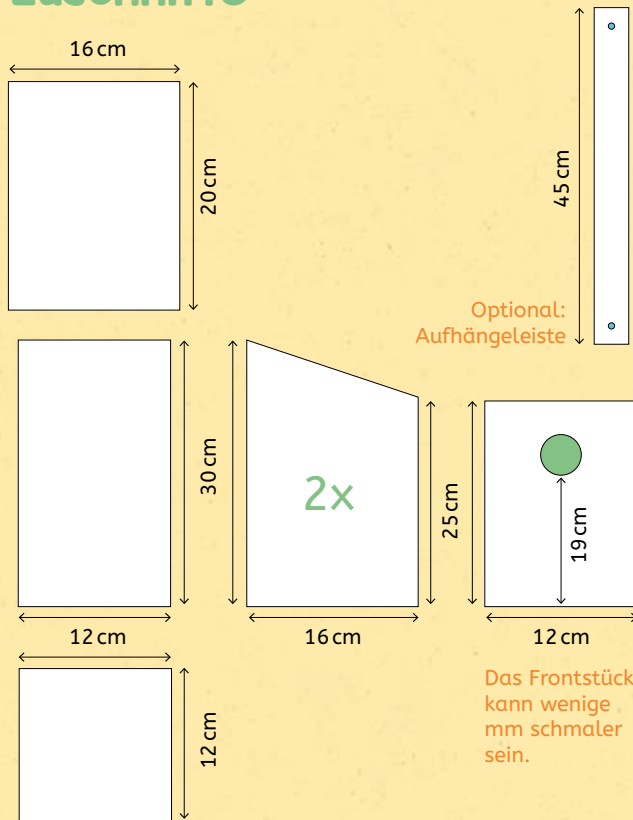
TRUSETAL
VERBANDSTOFFWERK GMBH



Bauanleitung

für einen einfachen
Höhlenbrüter Nistkasten

Zuschnitte



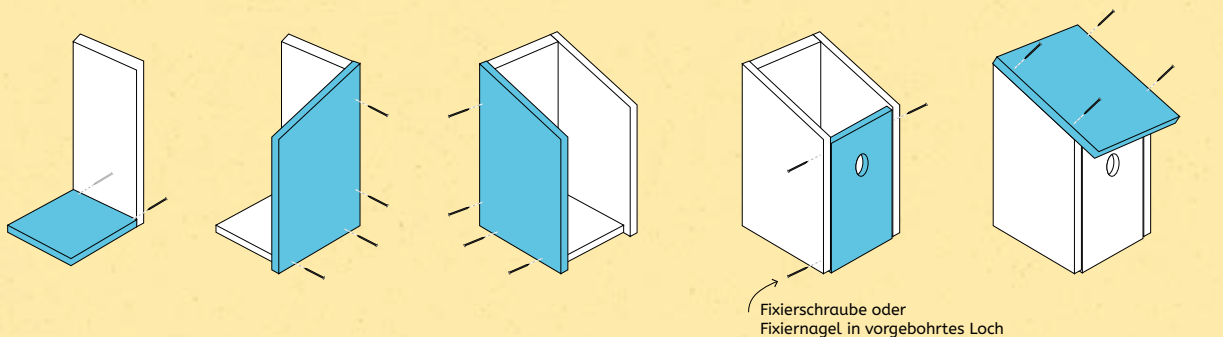
Sie benötigen

- Massivholz, z.B. Fichte, Tanne oder vergleichbare Hölzer, ca. 19 mm
- 17 Schrauben, 3x35 oder 3x40 mm, Senkkopf
- Für die Anbringung mit der Aufhängeleiste benötigen Sie 4 Stück 3x40 mm Schrauben oder eine / zwei Drahtschlingen.

Einflugloch

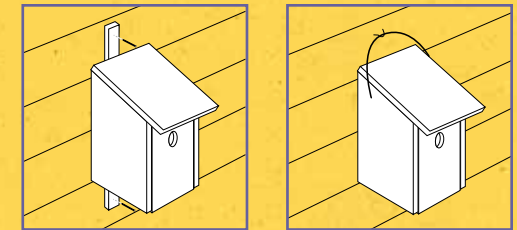
Vogelart	Optimales Einflugloch
Blaumeise	Ø 26 - 28 mm
Tannenmeise	Ø 26 - 28 mm
Haubenmeise	Ø 26 - 28 mm
Sumpfmeise	Ø 26 - 28 mm
Weidenmeise	Ø 26 - 28 mm
Kohlmeise	Ø 32 mm
Feldsperling	Ø 32 mm
Trauerschnäpper	Ø 32 - 34 mm
Haussperling	Ø 32 - 34 mm
Kleiber	Ø 32 - 45 mm
Star	Ø 45 mm

Fix zusammengebaut



Tipps zur Anbringung

- An der Hauswand, an Balkon oder Baum in 2-3 Meter Höhe montieren.
- Anbringung im Herbst (einige Tiere nutzen den Nistkasten zur Überwinterung).
- Im Halbschatten, Westen und der Wetter- sowie Sonneseiten abgewandt anbringen, Ausrichtung möglichst nach Osten oder Süden.
- Befestigung mit Schrauben an der Hauswand oder Drahtschlingen an Bäumen.
- Die selben Nistkasten-Typen in ca. 10 m Abstand anbringen – bei mehreren Nistkästen auf kleinem Raum sind unterschiedliche Lochgrößen wichtig.
- Zum Schutz vor Regen kann Dachpappe/verzinktes Stahlblech auf dem Dach angebracht werden.



Zur Reinigung

- Fixierschraube lösen.
- Vorderseite hochklappen und altes Nistmaterial entfernen.
- Wichtig: Die Vögel brüten mehrmals im Jahr aber nicht in verunreinigten Kästen. Reinigen Sie den Nistkasten nach jeder Brutphase oder mind. einmal jährlich im Herbst oder Frühjahr.

